



## URMET CLOUD SYSTEM

[ IP *wi - fi* kameraer  
INNE/UTE ]



## QUICK GUIDE



1093/184M11



1093/184M12



1093/184M14



1093/184M15



1093/184M16

URMET IS IN YOUR LIFE

## INNHOLD

---

<b>1</b>	<b>Generell informasjon .....</b>	<b>2</b>
1.1	Advarsler .....	<b>Feil! Bokmerke er ikke definert.</b>
1.2	Sertifiseringer.....	3
1.3	Utpakking.....	<b>Feil! Bokmerke er ikke definert.</b>
1.3.1	Innhold i pakken .....	3
<b>2</b>	<b>Installasjon .....</b>	<b>4</b>
2.1	Installasjon Sch. 1093/184M11 – Sch. 1093/184M12 .....	4
2.2	Beskrivelse av deler Sch.1093/184M11 – Sch.1093/184M12 .....	4
2.3	Beskrivelse av deler Sch.1093/184M14 .....	5
2.4	Beskrivelse av deler Sch.1093/184M15 – Sch.1093/184M16 .....	6
2.4.1	Justere fokus på objektivet.....	7
2.4.2	Mikro SD kort .....	7
<b>3</b>	<b>Konfigurasjon av IP på enheten .....</b>	<b>7</b>
3.1	IP nettverksforbindelse med DHCP .....	7
3.1.1	Installasjon av Urmet Cloud App ios.....	8
3.1.2	Installasjon av Urmet Cloud android.....	9
3.2	Konfigurering av kameraenheden på kablet ip nettverk uten DHCP .....	10
3.2.1	tilkobling til et kablet nettverk .....	10
3.2.2	Bruk av IP discovery programvareverktøy.....	10
3.3	Tilgang til IP-kamera via webgrensesnitt.....	11

# 1 GENERELL INFORMASJON

---

## **Kjære kunde.**

Takk for at du kjøpte dette produktet..

Denne quick guiden er laget for å hjelpe deg å sette opp URMET's følgende IP wi-fi kameraer raskt og enkelt.: Ref. 1093/184M11 - Ref. 1093/184M12 - Ref. 1093/184M14 - Ref. 1093/184M15 - Ref. 1093/184M16.

Les quick guiden som inneholder informasjon for korrekt og sikker bruk før du bruker produktet.

Ha denne guiden tilgjengelig så du kan referere til den når nødvendig

## **※VIKTIG NOTAT**

*For mer informasjon, se instruksjonsmanual på medfølgende CD, eller hent disse på våre nettsider [www.urmet.no](http://www.urmet.no)*

Sertifiseringer

Produktet samstemmer med radio og teledirektiv - R&TTE 1999/5/EC.

## **1.1 ÅPNING AV PAKKEN**

---

Sjekk at pakken og innholdet i denne er ikke er synlig skadet. Kontakt forhandler umiddelbart dersom noen deler mangler eller er skadet. I dette tilfellet skal du IKKE prøve å benytte produktet. Send produktet tilbake i original forpakning dersom det er skadet..

### **1.1.1 Innhold i pakken**

- 1 IP kamera
- 1 antenne (kun til 1093/184M11, 1093/184M12, 1093/184M15 and 1093/184M16)
- 1 brakett (kun til 1093/184M11, 1093/184M12, 1093/184M15 and 1093/184M16)
- 1 strømadapter
- 1 nettverkskabel
- 1 CD med komplett dokumentasjon
- 1 A5 ark med unike lder til enheten: UID og MAC adresse
- Denne quick guiden

## **※VIKTIG NOTAT**

Tilbehør kan endres uten varsel!

## 2 INSTALLASJON

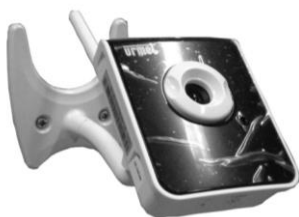
### 2.1 INSTALLASJON AV REF. 1093/184M11 - REF. 1093/184M12

Gjør som følgende for en rask og enkel installasjon:

- Ta ut braketten fra esken
- Separer delen som er skrudd i braketten (skru den ut til den løsner)
- Skru delen i kameraet, etterfulgt av antennen.



- Skru så på braketten igjen. (se under)



VEGG MONTERT,  
PEKER OPPOVER



VEGG MONTERT,  
PEKER NEDOVER



VEGG MONTERT,  
PEKER OPPOVER, PÅ EN  
SIDEUPWARD  
ORIENTATION.



VEGG MONTERT,  
PEKER NEDOVER PÅ EN  
SIDE



BORD MONTERT,  
PEKER NEDOVER



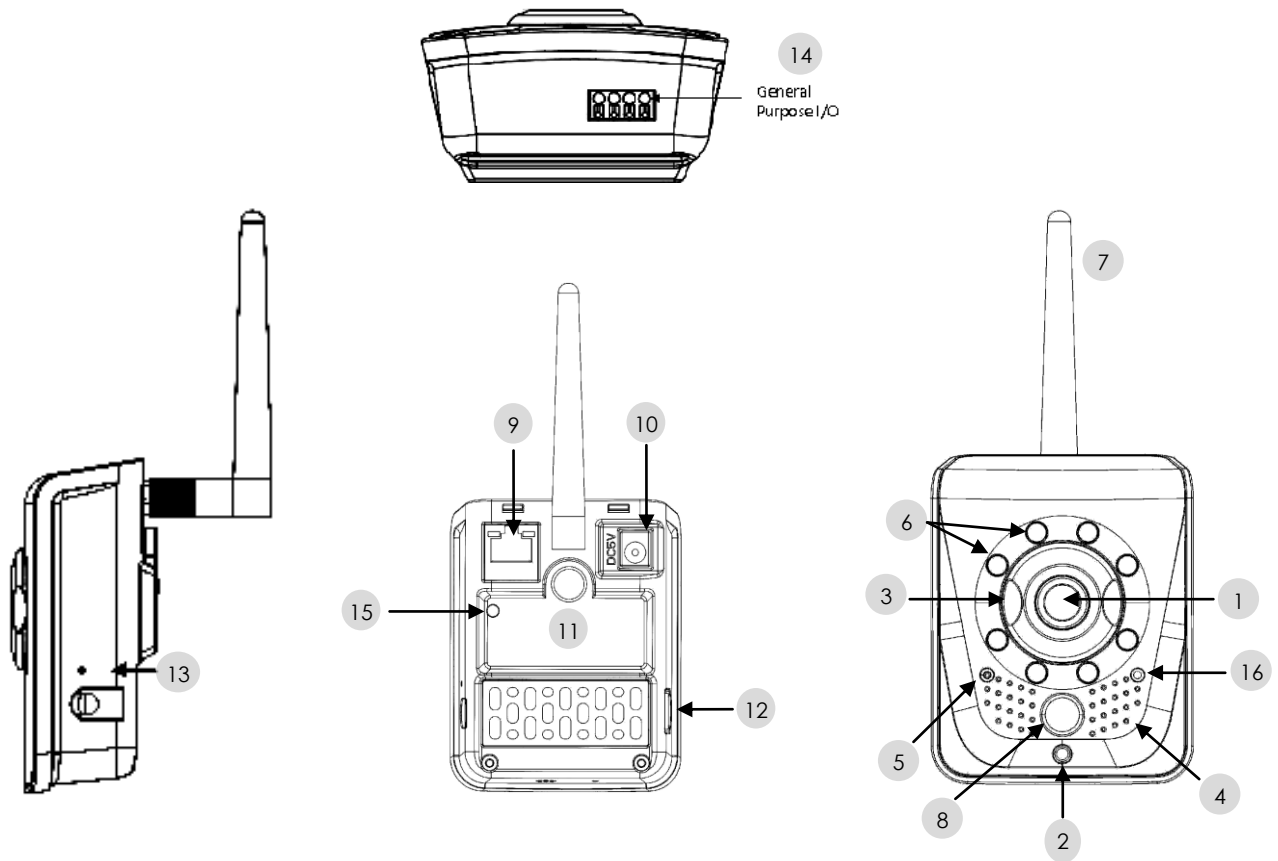
BORD MONTERT, PEKER  
OPPOVER



TAK MONTERT

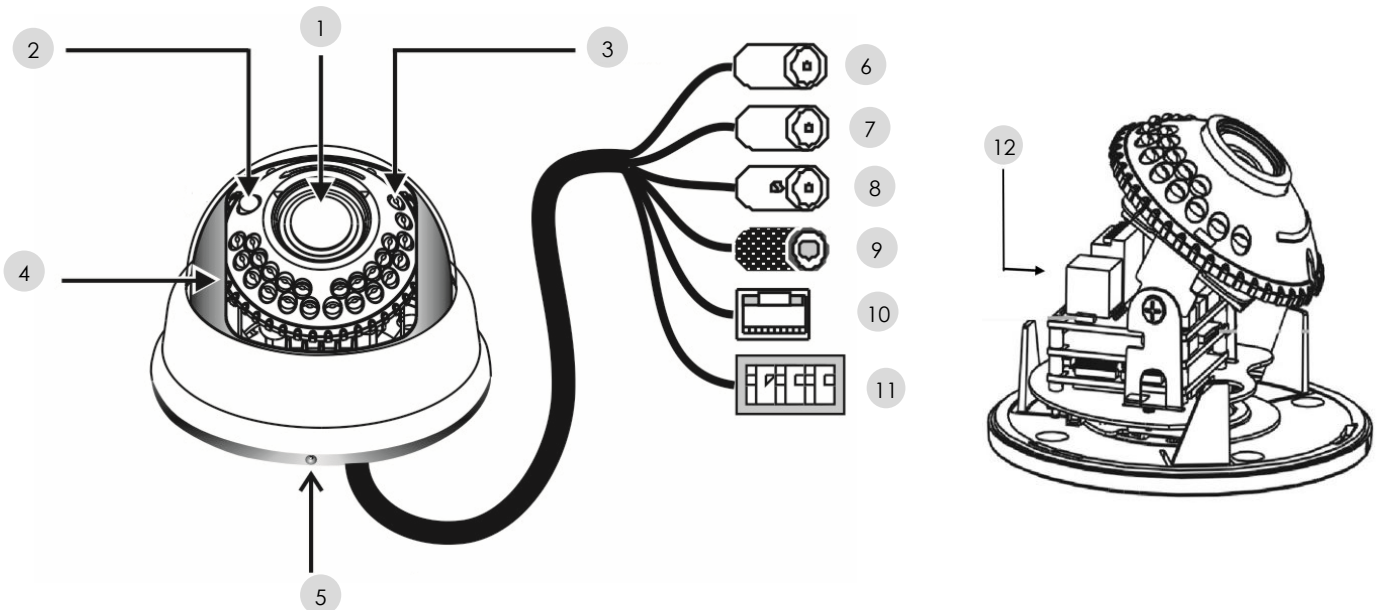
## 2.2 BESKRIVELSE AV DELENE TIL REF. 1093/184M11 - REF. 1093/184M12

- |              |                         |                     |               |
|--------------|-------------------------|---------------------|---------------|
| 1 Objektiv   | 5 Mikrofon              | 9 Ethernet port     | 13 Reset      |
| 2 Status LED | 6 Infrarød LED          | 10 Power            | 14 Inm/Utt    |
| 3 Focus ring | 7 Antenne               | 11 Hull for brakett | 15 WPS button |
| 4 Høytaler   | 8 PIR bevegelses sensor | 12 Micro-SD slot    | 16 Lys sensor |



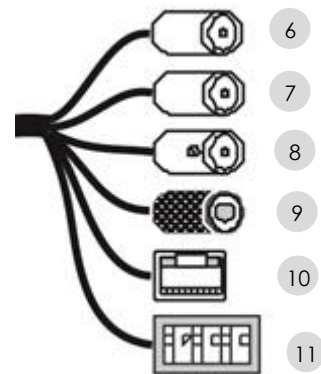
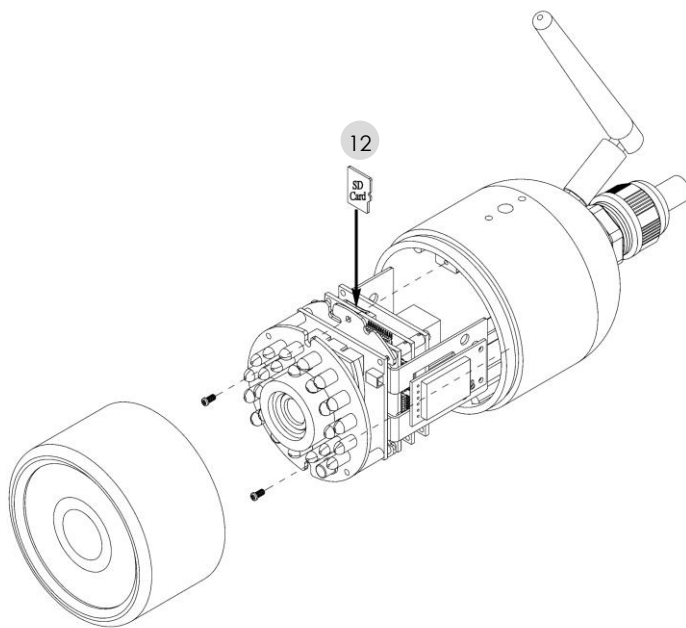
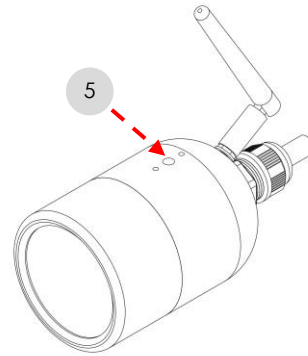
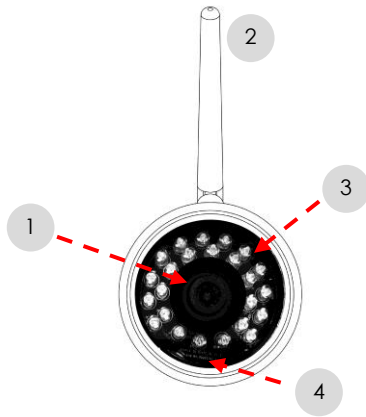
## 2.3 BESKRIVELSE AV DELER REF. 1093/184M14

- |                 |                         |                        |
|-----------------|-------------------------|------------------------|
| 1 Objektiv      | 5 Dome sokkel           | 9 Power                |
| 2 Lys sensor    | 6 Mikrofon input (rosa) | 10 Ethernet tilkobling |
| 3 Infrarød LEDs | 7 Audio utgang (grønn)  | 11 Tilkoblingsklemmer  |
| 4 Klar dome     | 8 Video utgang          | 12 Micro-SD slot       |



## 2.4 BESRIVELSE AV DELENE REF. 1093/184M15 - REF. 1093/184M16

- |                 |                           |                       |
|-----------------|---------------------------|-----------------------|
| 1 Objektiv      | 5 Hull for brakett        | 9 Power               |
| 2 Antenne       | 6 Mikrofon inngang (rosa) | 10 internett kontak   |
| 3 Infrarøde LED | 7 Audio utgang (grønn)    | 11 Tilkoblingsklemmer |
| 4 Lys sensor    | 8 Video utgang            | 12 Micro-SD slot      |



## Tilkoblingsklemme tabell for Ref. 1093/184M14, Ref. 1093/184M15 og Ref. 1093/184M16

1	Fabrikkinnstilling = Hard reset tilkoblingsklemme
2	GND = felles jord tilkobling
3	GND = felles jord tilkobling
4	DIN = Alarm inngang tilkobling
5	DOUT = Alarm utgang tilkobling
6	COM = felles tilkobling

- Koble til alarm enheter (f.eks. sirener) til DOUT og COM tilkoblinger
- Koble til alarm detektorer til DIN og GND tilkoblinger
- Kortslett fabrikkinnstillingstilkoblingen mot GND tilkoblingen for å tilbakestille parametere og innstillinger.

### 2.4.1 HVORDAN JUSTERE FOKUS

Ref.1093/184M11 og Ref.1093/184M12 modellene: vri fokusringen med klokken for å få justert fokuset. For Ref.1093/184M15 og Ref.1093/184M16 modeller: løsne fronten på domene og juster fokus og zoom ved å bruke innstillingskruene på siden av av objektivet. Etter justering sett fast innstillingskruene for å holde innstillingen.

#### ※VIKTIG INFORMASJON:

Kameraene Ref.1093/184M11 og Ref.1093/184M12 må tilkobles nettverket FØR man justerer fokus. Kameraene Ref.1093/184M15 og Ref.1093/184M16 kan også tilkobles direkte til en monitor med analoge videoinnganger og og BNC tilkoblinger.

### 2.4.2 MICRO-SD KORT

Kameraene er utstyrt med en slot for mikro SD kort for lokalt opptak. (se § 2.2, § 2.3 og § 2.4 i manualen for å lokalisere dette på ditt IP kamera.) Kameraet skal være spenningsløst når man tar inn og ut mikro SD kortet. .

#### ※VIKTIG:

Koble fra strømmen før du setter inn eller tar ut SD kortet!

Kameraene benytter micro-SD/SDHC Class 6 cards fra 4GB til 32GB.

## 3 KAMERA IP INSTILLINGER

---

Kameraet må konfigureres mot nettverket etter at det er speningsatt. Det er anbefalt å installere og konfigurere et kamera om gangen dersom du skal ha flere i et nettverk.

### 3.1 TILKOBLING TIL IP NETTVERK MED DHCP SERVICE

---

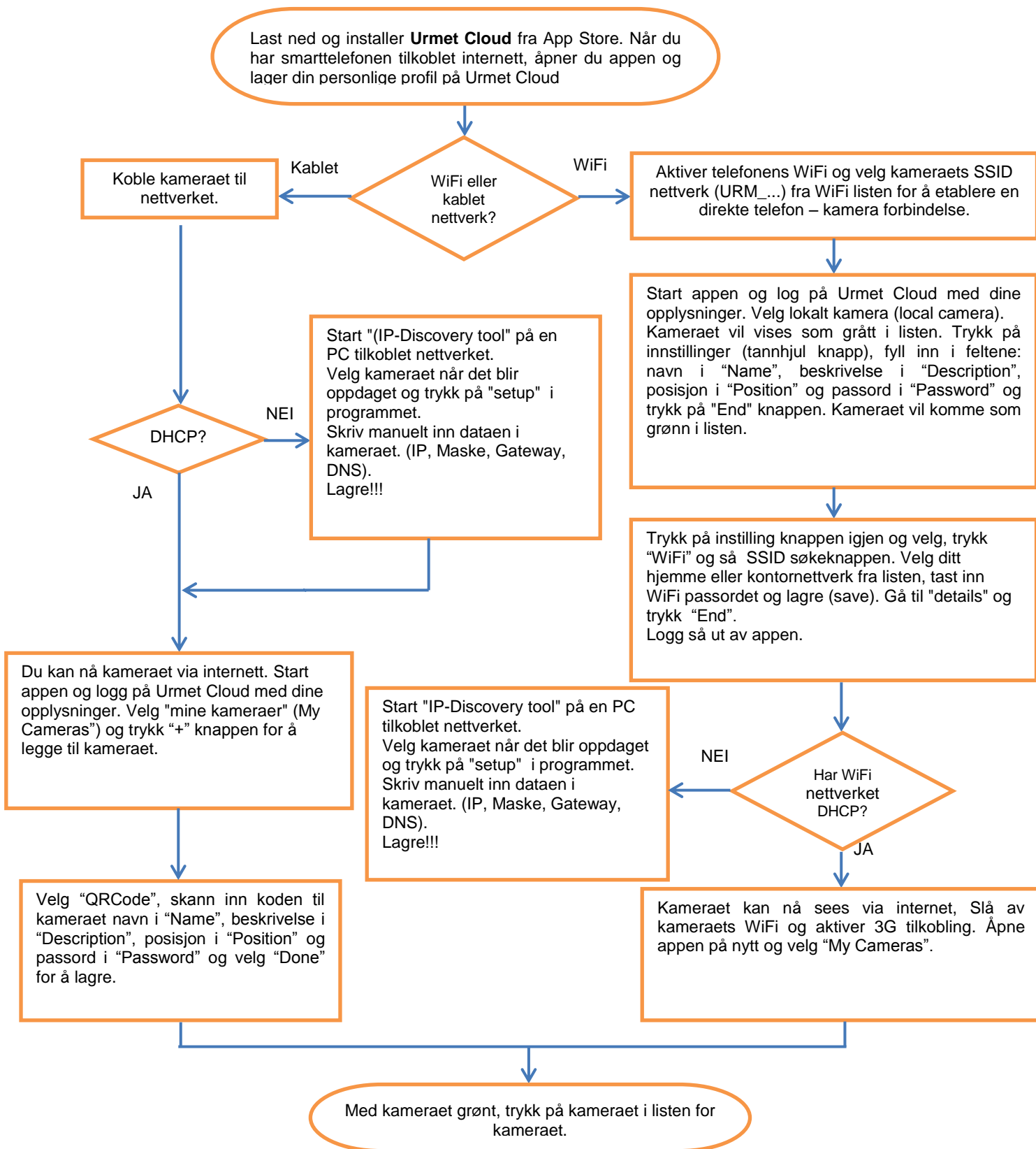
Ingen PC er nødvendig for å montere kameraet "dynamic host configuration" (DHCP) på nettverket (enten Wi-Fi eller kablet). Følg bare tabellen vist på de følgende "kartene" avhengig av hvilket operativsystem du har på din: iOS (versjon 7.1 eller høyere) eller Android (versjon 4.0.x eller høyere og minimum 4" display).

#### ※VIKTIG!!IMPORTANT NOTE

For mer informasjon om hvordan man skal konfigurere kameraene ved å bruke iOS/Android enheter, se Urmet Cloud App Quick Start Guide i appen eller den komplette som følger den medfølgende CD i esken

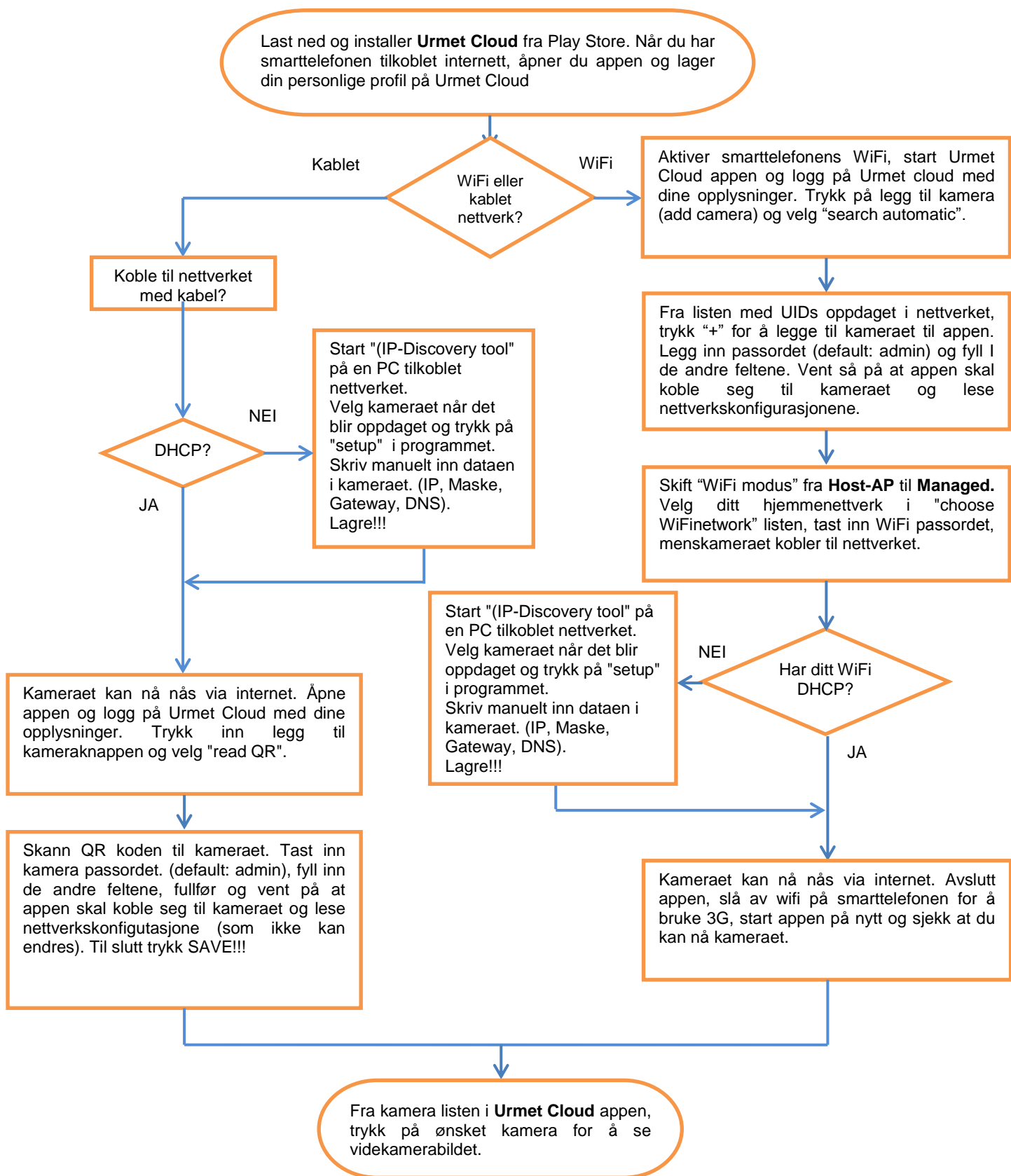
En PC må brukes for "static host configuration" som vist i § 3.2 under.

### 3.1.1 INSTALLASJON FRA URMET CLOUD IOS APP





### 3.1.2 INSTALLASJON FRA URMET CLOUD ANDROID APP



## 3.2 KAMERA KONFIGURASJON PÅ KABLET IP NETTVERK UTEN DHCP

### 3.2.1 TILKOBLING TIL KABLET NETTVERK

Det anbefales å installere ett og ett kamera i nettverket om gangen, Sett strøm på kameraet og koble til IP nettverket. Kameraet vil anta den følgende fabrikkinstilte IP konfigurasjonen hvis ikke dynamic host configuration (DHCP) er tilgjengelig.:

- IP adresse: 192.168.1.200
- Subnet Mask: 255.255.0.0
- Default Gateway: 192.168.1.254

For å endre de fabrikkinstilte nettverks parameterne til kameraet (f.eks. for å tilkoble en annen statisk IP) installer "IP Discovery" tool fra Cden som medfølger med produktet på en PC med Window XP følg instruksjonene i neste paragraf.

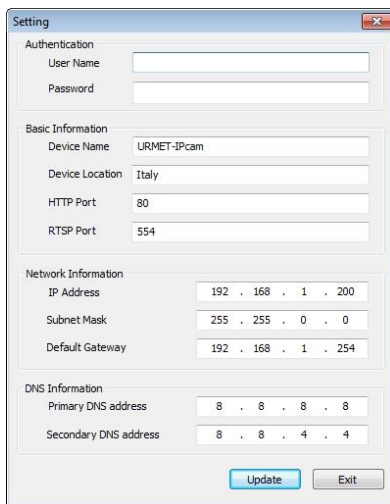
### 3.2.2 HVORDAN BRUKE "IP DISCOVERY TOOL"

Start "IP Discovery tool" etter at installasjonen er ferdig: Urmet Cloud kameraet vil komme i listen av Cloud kameraene opptaget på nettverket..



Model Type	Name	Location	IP Address	MAC Address	F/W Version
1093/184M14	URMET-IPcam	Italy	192.168.1.200	3C-83-B5-00-07-7F	01.14.03.4180

For å endre kamera innstillingene, velg og kameraet fra listen og "Setup": konfigurasjonsvinduet vises..



Setting

Authentication

User Name

Password

Basic Information

Device Name

Device Location

HTTP Port

RTSP Port

Network Information

IP Address

Subnet Mask

Default Gateway

DNS Information

Primary DNS address

Secondary DNS address

Fyll inn brukernavn ("User name") (default: admin) og passord ("Password") (default: admin) feltene og sett nødvendig IP adresse, subnet mask og gateway. Trykk "Update" for å lagre endringene gjort på kameraet. Gå tilbake til hovedmenyen til the "IP Discovery" tool og trykk "Refresh" for å finne kameraet med de nye instillingene og vise det i listen. Dersom Pcen og kameraet er på det samme sub nettverket, dobbel klikk på kameraet i listen for å åpne kamera tilkoblingen i Internet Explorer browser.

Se neste paragraf for å bruke kameraet som web browser kamera,

### 3.3 HVORDAN SE IP KAMERAET VIA WEB INTERFACE

---

Dobbel klikk på kameraet i *IP Discovery* tool listen for å åpne direkte tilkobling av kameraet til Internet Explorer browser web side automatisk,

Tast inn brukernavn (default: admin) og passord (default: admin) og installer ActiveX Urmet SpA til kameraet på Pcen (dette steget er kun nødvendig for å tilkoble det første PC).

Om du ikke kan installere ActiveX Urmet SpA på din PC:

- 1) Legg til IP adressene for kameraet i disse pålitelige sidene i Internet Explorer menyen:  
*Tools -> Internet Options -> Security or Protection* (i henhold til versjon av Internet Explorer).  
I det samme vinduet, ta bort haken "*Require server verification (https:) for all sites in the zone*".
- 2) Senk manuelt sikkerhetsnivået for alle pålitelige sider til lav.
- 3) Lagre endringene og repeter ActiveX Urmet SpA installasjon prosedyre

Det er anbefalt å fortsette med Internet Explorer 11 på Windows 7 eller høyere:

- 1) I Internet Explorer velg *Tools -> Compatibility View Settings*.
- 2) Legg til kameraets IP address i listen som åpnes.
- 3) "Enable" alle valg i det samme vinduet. Spesielt, velg *Display all websites in Compatibility View*.
- 4) Lagre endringene og repeter ActiveX Urmet SpA installasjon prosedyre

#### ※VIKTIG NOTAT

**Ta kontakt for komplett brukerveiledning for ytterligere spørsmål.**

---

#### DS1093-105

URMET AS  
P.boks 1809, Stoa  
4858 Arendal, Norge  
Tel. 23 03 93 20

**urmet**

Technical area  
Customer Care +39 011.23.39.810  
<http://www.urmet.com>  
e-mail: [info@urmet.com](mailto:info@urmet.com)

MADE IN TAIWAN